

VILLA ET HORTVS

Ecce villa et hortus Iūlii. Iūlius in magnā villā habitat. 1
Pater et māter et trēs liberī in villā habitant. Iūlius et
Aemilia trēs liberōs habent: duōs filiōs et ūnam filiam
— nōn duās filiās.

In villā multī servī habitant. Dominus eōrum est Iū- 5
lius: is multōs servōs habet. Ancillae quoque multae in
villā habitant. Domina eārum est Aemilia: ea multās
ancillās habet.

Iūlius in villā suā habitat cum magnā familiā. Pater et
māter habitant cum Mārcō et Quīntō et Iūliā. Iūlius et 10
Aemilia in villā habitant cum liberīs et servīs et ancillīs.

Villa Iūlii in magnō hortō est. In Italiā sunt multae
villae cum magnīs hortīs. In hortīs sunt rosae et lilia.
Iūlius multās rosās et multa lilia in hortō suō habet.
Hortus Iūlii pulcher est, quia in eō sunt multae et pul- 15
chrae rosae liliaque.

Aemilia fēmina pulchra est. Syra nōn est fēmina pul-
chra, neque pulcher est nāsus eius, sed foedus est.

eōrum : servōrum

is : Iūlius

eārum : ancillārum
ea : Aemilia

-ō -ā:

in hortō, in villā
cum Mārcō, cum Iūliā

-īs:

in hortīs, in villīs
cum servīs, cum ancillīs



rosa

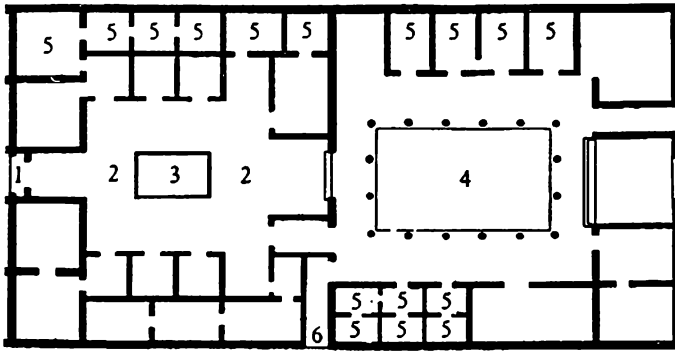
lilium

eō : hortō

pulcher -chra -chrum:
hortus pulcher (m)
rosa pulchra (f)
lilium pulchrum (n)

eius : Syrae

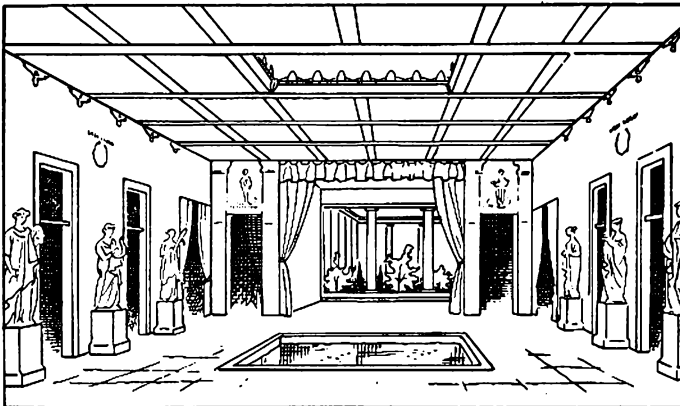
foedus -a -um ↔ pulcher



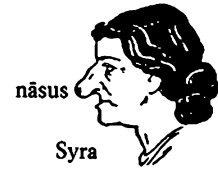
1. ostium
2. atrium
3. impluvium
4. peristylum
5. cubicula
6. ostium

Syra, quae bona ancilla est, nāsum magnum et foedum
 20 habet. Iūlius est vir Aemiliae, fēminae pulchrae. Iūlius
 Aemiliam amat, quia ea pulchra et bona fēmina est.
 Aemilia Iūlium virum suum amat et cum eō habitat.
 Pater et māter liberōs suōs amant. Iūlius nōn sōlus, sed
 cum Aemiliā et cum magnā familiā in villā habitat.

25 In villā sunt duo ostia: ostium magnum et ostium
 parvum. Villa duo ostia et multās fenestrās habet.



In villā Iūlii magnum atrium est cum impluviō. Quid
 est in impluviō? In eō est aqua. In atrio nūllae fenestrae
 sunt.



nāsus

Syra

eō : Iūliō

sōlus -a -um

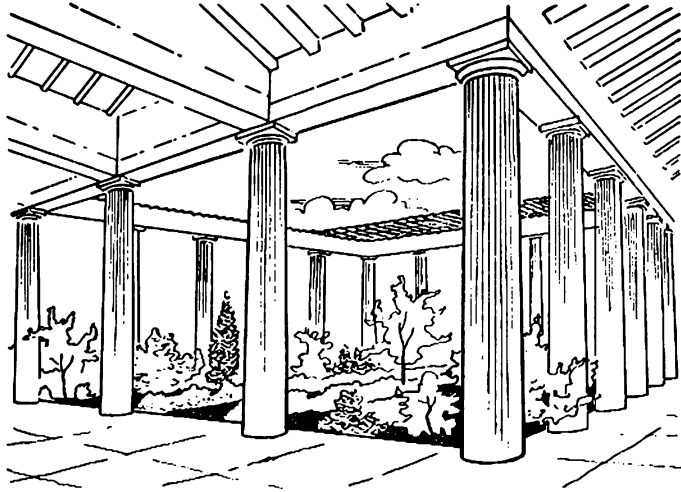


ostium et fenestra

atrium

eō : impluviō

peristylum



etiam = quoque: etiam
peristylum = p. quoque

id : impluvium

iī (= eī) : servī

ca : cubicula

cae : ancillae

cā : Aemiliā

sine ↔ cum

Etiam peristylum magnum et pulchrum in villā est. 30
‘Peristylum’ est vocabulum Graecum. In villis Graecis
et Rōmānis magna et pulchra peristyla sunt. Estne im-
pluvium in peristylō? Id nōn in peristylō, sed in ātriō
est. In peristylō parvus hortus est.

In villā sunt multa cubicula. Quīntus in cubiculō 35
parvō dormit. Estne magnum cubiculum Mārci? Id
quoque parvum est. Iūlius et Aemilia in cubiculō magnō
dormiunt. Ubi dormiunt servī? Iī quoque in cubiculis
dormiunt. Suntne magna eōrum cubicula? Ea nōn
magna sunt, et multī servī in ūnō cubiculō dormiunt. 40
Etiam ancillae multae in ūnō cubiculō dormiunt, neque
cae magna cubicula habent. —

Aemilia in peristylō est. Estne sōla? Aemilia sōla nōn
est: liberī cum eā in peristylō adsunt. Iūlius abest. Ae-
milia sine virō suō Iūliō in villā est. Ubi est Iūlius? In op- 45
pidō Tūsculō est sine Aemiliā, sed cum servis quattuor.

II Aemilia cum Mārcō, Quīntō Iūliāque in peristylō est.
Iūlia rosās pulchrās in hortō videt et ab Aemiliā discē-
dit. Iam ea cum Aemiliā nōn est. Aemilia eam nōn
50 videt. Puella in hortō est.

Aemilia imperat: "Mārce et Quīnte! Iūliam vocāte!"

Mārcus et Quīntus Iūliam vocant: "Iūlia! Venī!" sed
Iūlia eōs nōn audit neque venit.

Iūlia puerōs vocat: "Mārce et Quīnte! Venīte! Hīc
55 multae rosae sunt."

Puerī Iūliam audiunt, neque ī ab Aemiliā discēdunt.

Quīntus: "Carpe rosās, Iūlia!"

Iūlia rosās carpit et cum quīnque rosīs ex hortō venit.



Iūlia: "Vidē, māter! Vidēte, puerī! Vidēte rosās
60 meās!" Iūlia laeta est, rosae eam dēlectant.

Aemilia: "Ecce puella pulchra cum rosīs pulchrīs!"
Verba Aemiliae Iūliam dēlectant.

Mārcus: "Rosae pulchrae sunt; puella sine rosīs pul-
chra nōn est!" Verba Mārcī Iūliam nōn dēlectant!

65 Aemilia (īrāta): "Tacē, puer improbe! Iūlia puella
pulchra est — cum rosīs et sine rosīs."

Iūlia
Aemilia

Iūlia cum Aemiliā est

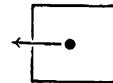
Iūlia ab Aemiliā discēdit

eōs : puerōs

hortus



Iūlia in hortō est



Iūlia ex hortō venit



Iūlia rosās carpit

iīs (= eīs) : puerīs

eās : rosās

iīs : rosīs

eās : ancillās



eōs : puerōs

Iūlia: “Audīte, Mārce et Quīnte!”

Mārcus: “Māter nōn videt nāsū tuū foedū!”

Mārcus et Quīntus rīdent: “Hahahae!”

Iūlia: “Audī, mamma: puerī etiam mē rīdent!” 70

Iūlia plōrat et cum ūnā rosā ab iīs discēdit.

Aemilia: “Tacēte, puerī improbī! Nāsus Iūliae foedus nōn est. Discēdite ex peristylō! Sūmite cēterās rosās eāsque in aquā pōnite!”

Puerī cēterās quattuor rosās sūmunt et cum iīs discē- 75 dunt.

Aemilia, quae iam sōla est in peristylō, ancillās vocat: “Dēlia et Syra! Venīte!”

Dēlia et Syra ex ātriō veniunt. Aemilia eās interrogat: “Suntne puerī in ātriō?” 80

Dēlia respondet: “In ātriō sunt.”

Aemilia: “Quid agunt Mārcus et Quīntus?”

Dēlia: “Puerī aquam sūmunt ex impluviō...”

Syra: “...et rosās in aquā pōnunt.”

Hīc domina et ancillae puerōs audiunt ex ātriō: Quīn- 85 tus plōrat et Mārcus rīdet.

Aemilia: “Quid iam agunt puerī? Age, Dēlia! discēde et interrogā eōs!” Dēlia ab Aemiliā et Syrā discēdit.

Aemilia Syram interrogat: “Ubi est Dāvus?”

Syra respondet: “In oppidō est cum dominō.” 90

Dēlia ex ātriō venit et dominam vocat: “Venī, ō domina! Venī!”

Aemilia: “Quid est, Dēlia?”

Dēlia: “Quīntus est in impluviō!”

95 Aemilia: “In impluviō? Quid agit puer in impluviō?”

Dēlia: “Aquam pulsat et tē vocat.”

Aemilia: “Quid agit Mārcus?”

Dēlia: “Is rīdet, quia Quīntus in aquā est!”

Aemilia: “Ō, puer improbus est Mārcus! Agite! Iū-
100 lium vocāte, ancillae!”

Syra: “Sed dominus in oppidō est.”

Aemilia: “Ō, iam rūsus abest Iūlius!”

Dēlia: “Age! Venī, domina, et Mārcum verberā!”

Quid agit domina? Domina irāta cum ancillīs ex peri-
105 stylō discēdit.



GRAMMATICA LATINA

Accūsātīvus

[A] Masculīnum.

Iūlius nōn ūnum *fīlium*, sed duōs *filiōs* habet

110 ‘*Fīlium*’ est accūsātīvus singulāris (vidē cap. III). ‘*Filiōs*’
accūsātīvus plūrālis est. Accūsātīvus: singulāris *-um* (nōminā-
tīvus *-us*), plūrālis *-ōs* (nōminātīvus *-ī*).

[B] Fēminīnum.

Iūlius nōn duās *filiās*, sed ūnam *filiam* habet.

115 ‘*Filiam*’ est accūsātīvus singulāris (vidē cap. III). ‘*Filiās*’
accūsātīvus plūrālis est. Accūsātīvus: singulāris *-am* (nōminā-
tīvus *-a*), plūrālis *-ās* (nōminātīvus *-ae*).

[C] Neutrum.

Villa nōn ūnum *cubiculum*, sed multa *cubicula* habet.

120 ‘*Cubiculum*’ accūsātīvus singulāris est. ‘*Cubicula*’ accūsāti-
vus plūrālis est. Accūsātīvus: singulāris *-um* (= nōminātīvus),
plūrālis *-a* (= nōminātīvus).

fīlium

filiōs

-um -ōs

filiam

filiās

-am -ās

cubiculum

cubicula

-um -a

ablātīvus (*abl*)

hortō
hortīs

-ō -īs

villā
villīs

-ā -īs

oppidō
oppidīs

-ō -īs

<i>in</i>	-ō
<i>ex</i>	
<i>cum</i>	
<i>ab</i>	
<i>sine</i>	

indicātīvus (*ind*)

vocā	vocat
vocāte	vocant

	sing.	plūr.
[1]	-ā	-āte
	-at	-ant

[2]	-ē	-ēte
	-et	-ent

[3]	-e	-ite
	-it	-unt

[4]	-ī	-īte
	-it	-iunt

Ablātīvus

[A] Masculinum.

In hortō Iūlii. In hortīs Italiae.

125

‘Hortō’ ablātīvus singulāris est. ‘Hortīs’ ablātīvus plūrālis est. Ablātīvus: singulāris -ō, plūrālis -īs.

[B] Fēmininum.

In villā Iūlii. In villīs Rōmānīs.

‘Villā’ ablātīvus singulāris est. ‘Villīs’ ablātīvus plūrālis est. Ablātīvus: singulāris -ā, plūrālis -īs.

[C] Neutrum.

In oppidō Tūsculō. In oppidīs Graecīs.

‘Oppidō’ ablātīvus singulāris est. ‘Oppidīs’ est ablātīvus plūrālis. Ablātīvus: singulāris -ō, plūrālis -īs.

In, ex, ab, cum, sine cum ablātīvō: *in* ātriō, *in* cubiculīs, *ex* hortō, *ex* Italiā, *ab* Aemiliā, *ab* oppidō, *cum* servō, *cum* liberīs, *sine* pecūniā, *sine* rosīs.

Imperātīvus et indicātīvus

“Dāvum vocā, serve!” Servus Dāvum vocat.

140

“Iūliam vocāte, puerī!” Puerī Iūliam vocant.

‘Vocā’ est imperātīvus singulāris, ‘vocat’ indicātīvus singulāris (vidē cap. IV). ‘Vocāte’ imperātīvus plūrālis est, ‘vocant’ indicātīvus plūrālis. Imperātīvus: singulāris -, plūrālis -te. Indicātīvus: singulāris -t, plūrālis -nt.

145

Exempla:

[1] -ā, -āte; -at, -ant:

Salūtā dominum, serve!
Servus dominum salūtat.

Salūtāte dominum, servī!
Servī dominum salūtant.

[2] -ē, -ēte; -et, -ent:

Tacē, puer! Puer tacet.

Tacēte, puerī! Puerī tacent.

[3] -e, -ite; -it, -unt:

Discēde, serve!
Servus discēdit.

Discēdite, servī!
Servī discēdunt.

[4] -ī, -īte; -it, -iunt:

Venī, Iūlia! Iūlia venīt.

Venīte, puerī! Puerī veniunt.

155

PENSVM A

Iūlius et Aemilia in villā habit- cum liber- et serv-. Dominus mult- serv- et mult- ancill- habet.

Aemilia in peristyl- est cum Mārc- et Quīnt- et Iūli-. Iūlia mult- ros- in hort- vid- et ab Aemili- discēd-. Iam Aemilia puell- nōn vid-, neque puerī eam vid-. Aemilia: "Mārce et Quīnte! Voc- Iūliam!" Puerī Iūli- voc-: "Iūlia! Ven-!" et Iūlia puer- voc-: "Mārce et Quīnte, ven-!" Iūlia puerōs nōn aud-, sed puerī Iūli- aud-. Iūlia: "Cūr puerī nōn ven-?" Iūlia ex hort- ven- cum v ros- pulchr-. Iūlia: "Vid- ros- meās, māter! Vid-, puerī!" Mārcus: "Rosae pulchrae sunt, puella sine ros- pulchra nōn est!" Iūlia cum ūn- ros- discēd-. Puerī rīd-. Aemilia: "Tac-, puerī! Sūm- ros- et discēd-!" Puerī ros- sūm- et discēd-; in ātri- aqu- sūm- ex impluvi- et ros- in aquā pōn-.

PENSVM B

Iūlius in magnā ——. Aemilia cum — [: Iūliō] habitat. Iūlius Aemiliam —, quia — [: Aemilia] bona et — fēmina est.

Aemilia in peristylō est — liberīs suīs, sed — virō suō. Iūlia — Aemiliā discēdit; iam puella in — est. Iūlia rosās — et — hortō venit cum v —. Puella laeta est: rosae eam —.

Ubi est impluvium? — [: impluvium] est in —. In impluviō — est. In ātriō nullae — sunt.

PENSVM C

Num Iūlius sōlus in villā habitat?

Quot filiōs et quot filiās habent Iūlius et Aemilia?

Ubi est impluvium?

Ubi dormiunt servī?

Adestne Iūlius in peristylō cum Aemiliā?

Ubi est Iūlius?

Estne Aemilia sōla in peristylō?

Quid Iūlia agit in hortō?

Cūr puerī Iūliam rīdent?

Vocābula nova:

villa
hortus
rosa
lilium
nāsus
ōstium
fenestra
ātrium
impluvium
aqua
peristylum
cubiculum
pulcher
foedus
sōlus
habitat
amat
carpit
delectat
agit
etiam
cum
sine
ab
ex
ea
ea
id
eō
eā
ī
ī
eae
ea
eōs
eās
eōrum
eārum
iīs
ablātivus